



上海新型建材岩棉大丰有限公司

Shanghai ABM Rock Wool Dafeng Co., Ltd

2025 年度社会责任报告

高品质保温材料制造商

目录

01

关于本报告

- 报告范围
- 编制依据
- 报告发布形式

02

公司概况

- 公司简介
- 公司组织架构
- 近年来部分荣誉和奖项
- 2025 年公司大事记

03

社会责任实践

- 产品与服务责任
- 员工权益保护
- 环境保护责任

04

可持续发展相关治理

05

总结与展望

关于本报告

本报告为上海新型建材岩棉大丰有限公司（以下简称为“本公司”）公开发布的《2025 年度社会责任报告》。本公司保证报告中所载资料不存在任何虚假记载、误导性陈述，并对其内容的真实性、准确性承担责任。

报告范围

本报告的组织范围为上海新型建材岩棉大丰有限公司。本报告描述了 2025 年 1 月 1 日至 12 月 31 日期间，公司在经济责任、社会责任、环境责任等方面的理念、制度、采取的措施和取得的绩效等。

编制依据

本报告编制参考全球报告倡议组织《GRI 可持续发展报告标准》（GRI 标准）、中国企业改革与发展研究会团体标准《企业 ESG 披露指南》T/CERDS 2-2022、国家标准《社会责任报告编写指南》GB/T 36001-2015。

报告发布形式

本报告以 PDF 电子文档形式在本公司官网向社会公布，欢迎下载阅读并提出宝贵意见。

公司概况

01 公司简介

上海新型建材岩棉大丰有限公司（ABM）始创于 1986 年，公司位于江苏盐城大丰区，总部设在上海虹桥 CBD。

公司是集研发、生产和销售于一体，专注于全球中高端客户提供专业化防火、保温、吸音系统解决方案的国家高新技术企业。公司坚持以客户和市场需求为导向，持续研发实现建筑、工业、海事及种植业四大应用领域全覆盖，填补了多项国内空白。

公司精益管理，不断提高和完善产品品质，持续稳定向海内外中高端客户提供高性价比的岩棉、玻璃棉等保温材料；精准、快速、全面地为客户提供系统解决方案。

公司一直深耕于中国绝热节能行业，凭借先进的技术、装备和管理、高品质的产品和完善的服务，经过不懈努力，打造了“樱花”和“ABM”两大知名品牌和“爱圃”种植领域专属品牌。其中“樱花”及产品荣获“上海市著名商标”“上海市名牌产品”“江苏省名牌产品”“上海品牌”“江苏精品”等称号，是中国高品质保温材料的代名词。“ABM”和“爱圃”在全球二十多个国家注册，取得欧、美、亚不同应用领域的多项国际认证，受到海外业界和用户的高度认可和赞赏，是与海外知名品牌媲美的中国品牌。

旗下品牌 BRANDS



中国高品质保温材料领导者

樱花®品牌于1986年公司成立之初创立，1999年注册成功。专注于为国内建筑、工业领域提供全系列防火保温、吸音降噪、节能降耗的系统解决方案。先后荣获“上海市著名商标”、“上海市名牌产品”、“上海建材名优产品”、“江苏省名牌产品”等称号，已成为国内高品质保温材料的代名词。

具有全球竞争力的中国品牌

ABM[®]

ABM[®]专为海外建筑、工业、海事领域提供专业全面的防火保温、吸音降噪、节能降耗的系统解决方案。凭借丰富的生产经验、出色的产品质量、良好的企业信誉、优质的客户服务，受到海外用户的高度认可。ABM[®]在全球二十余个国家注册，获得CE、UL、FM、GOST、Clean Air金级及船用MED、ABS、LR、NK、KR、CCS等国际认证，是具有全球竞争力的知名国产品牌。

无土栽培基质专属品牌

Upuper[®]
爱圃

爱圃[®]是无土栽培基质的专属品牌，为现代设施农业提供“精准、高效、绿色、安全”的优质岩棉基质，让种植户获得更丰厚的经济回报、让消费者品尝到更美味的安全蔬果。爱圃[®]岩棉基质可满足不同植株各阶段的生长需求，助力现代农业高质量发展，领跑高端智能农业的美好未来。

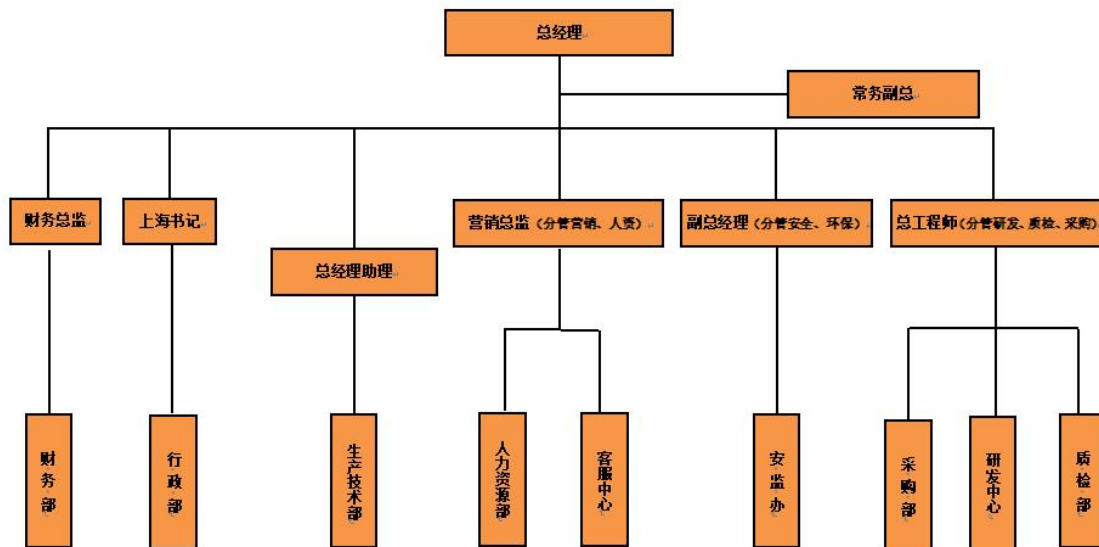
公司占地面积 325.77 亩，总投资 6.3 亿，全套引进 2 条国际先进全自动生产流水线，年产能 8 万吨，是设备先进的绿色制造基地；实现了固体废弃物和废水零排放，废气超低排放，达到欧洲行业先进水平，是中国岩棉行业绿色制造基地，是国家高新技术企业、江苏省专精特新中小企业和江苏省“绿色工厂”。

公司紧紧牢记“通过提供极富竞争力的岩棉产品助力建构低碳社会，服务健康生活”的企业使命，坚持不懈推进技术创新，致力于成为具有全球竞争力的全应用领域保温材料供应商，为引领行业发展，振兴民族品牌，实现中国梦而努力奋斗。

02 公司组织架构

公司建立了较为完善的法人治理结构与经营组织架构，设董事 1 名，由股东委派产生，负责内部控制的建立健全和有效实施。设总经理 1 名，主持公司内部控制的日常运行。

公司在贯彻不相容职务相分离原则的同时，科学地划分了每个部门的岗位职责和责任权限，形成了科学有效、相互制衡的组织架构。



03 近年来部分荣誉和奖项

序号	奖项名称	颁奖单位
1	高新技术企业	江苏省科学技术厅、江苏省财政厅 江苏省税务局
2	江苏省专精特新中小企业	江苏省工业和信息化厅
3	江苏省绿色工厂	江苏省工业和信息化厅
4	江苏精品	江苏省市场监督管理局
5	江苏省质量信用 AA 级企业	江苏省市场监督管理局

04 2025 年公司大事记

(1) 市场拓展提质扩容

A.深耕内外双市场，国内落地北方浮筑楼板项目，填补区域保温工程领域空白；

B.国际新增 6 个海外销售国家，种植棉销量翻倍，船用、工业保温产品海外渗透率大幅提升；

C.搭建立体化品牌推广体系，启用企业展厅、搭建海外英文官网，组建专项推广团队，拓宽品牌渠道与商机转化路径。

(2) 技术创新赋能升级

A.聚焦行业低碳、高性能发展趋势，完成船用轻量化构造测试；

B.成功研发种植棉 CSP、CVP 新系列产品，夯实企业差异化、高端化发展优势。

(3) 经营质效持续攀升

A.优化销售激励与定价策略，紧盯重点项目落地，持续优化产品结构，非建筑用产品销售额占比同比提升 6 个百分点至 43%，产品售价实现逆势上涨；

B.深化全维度降本增效，优化供应链节约采购成本 532.91 万元，新增 15 家供应商。

(4) 生产运营夯实根基

A.强化生产端成本管控，岩棉产品平均变动成本同比下降 5.86%；

B.完成 A03 冷却水系统投用及厂区设施升级改造，提升生产安全系数。

(5) 品牌资质硕果颇丰

全年获得江苏省绿色工厂、上海品牌、江苏精品、江苏省质量信用 AA 级企业等多项权威认证。

社会责任实践

01 产品与服务责任

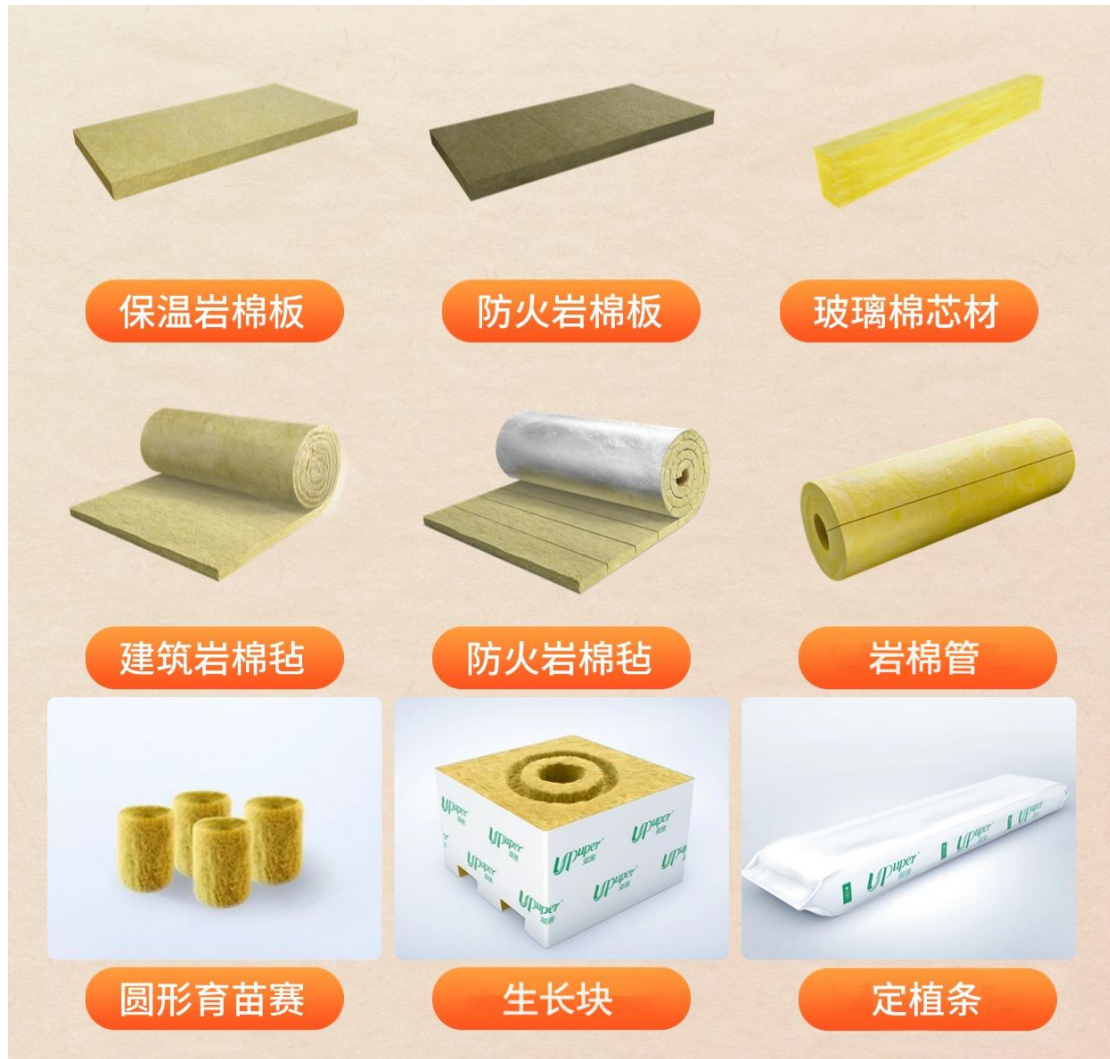
(1) 产品创新与研发

对于 ABM 而言，创新是公司赖以生存的灵魂，是企业不断前行的动力和源泉。公司一直以创新为核心，技术为前提，以应用为准则，瞄准“高性能、低密度、环保、节能”行业技术方向，加大研发投入、夯实制造基础、打造技术品牌，自主创新水平得到不断提升。目前，公司拥有 32 个专利（其中发明专利 6 项）；参与了 11 个标准的制订，2025 年参与制定的标准有《岩棉、矿渣棉及其制品单位产品能源消耗限额》和《建筑材料及制品水蒸气透过性能试验方法》。



公司深耕四大核心应用领域，持续深耕技术研发与产品迭代创新，以绿色发展理念赋能产业升级。建筑领域，着力降低建筑能耗，同步提升人居环境的舒适感与安全防护水平；工业领域，助力产业提质增效，助力合作客户实现节能降耗、降本增效；海事领域，完善船舶防火安全防护体系，有效削减噪声污染，优化舱内空间居住体验；农业种植领域，依托专业材料助力精准智慧种植，助推农业产业绿色高效发展。

依托前沿技术深度赋能，公司创新成果持续落地，先后成功研发并规模化推广应用无醛岩棉、防火黑棉、A60 船用岩棉、种植专用岩棉、海绵城市蓄水岩棉、防排烟风管专用防火岩棉等多款创新产品，多项核心技术与特色产品填补国内行业市场空白，稳步巩固各细分赛道市场竞争优势。公司持续优化产品应用布局、深耕核心技术研发，不断丰富产品矩阵、拓宽应用场景，充分释放产业发展潜力，构建起多元化协同发展新格局，顺利完成企业高质量发展模式的转型升级。



新技术、新产品实现高效落地与市场转化，离不开先进生产工艺与智能装备的坚实支撑。相较于行业内多数同行企业，公司具备自主核心技术赋能生产线升级改造的硬核实力，亦是企业构筑核心竞争壁垒的关键优势。历经长期深耕积淀，公司在岩棉全产业链生产流程、智能设备选型、生产工艺调试、生产参数优化及场景化应用等方面积累了深厚实操经验，率先行业推行电炉环保生产工艺，成套引进国际一流全自动智能化生产线，并结合自身生产实际持续迭代优化。同时积极借鉴融合跨行业先进制造技术与智能装备经验，全面打造自动化、标准化、可视化、无人化的智慧生产体系。



公司全面推行电炉清洁生产工艺、工业固废循环回收工艺与生产废水深度净化处理工艺，达成生产全过程固废零排放、废水零外排，废气排放指标远优于行业超低排放标准；配套搭建余热回收循环利用系统，最大限度削减生产能源损耗，全面践行绿色低碳、生态环保生产模式。依托常态化技术改造与智能装备迭代升级，公司产品制造实力、品质管控能力稳步攀升，生产运营效率持续提升，以绿色智造夯实企业可持续发展根基，切实履行生态环保与产业发展双重社会责任。

(2) 全过程品质管控

卓越的产品品质，是 ABM 的核心竞争力。数十年来，ABM 坚持甄选优质原料，制定严苛的生产标准，采用精密检测设备，在产品质量上高标准严要求，以严谨的闭环管理体系，对产品品质进行全方位把控。

甄选原料

我们探访全国各地，甄选优质原料，从源头把控高品质。



精研配方

我们根据应用领域的不同以及应用部位的实际需要，研究制定独有配方，使产品具有特定性能，更能满足其应用场合的需要。



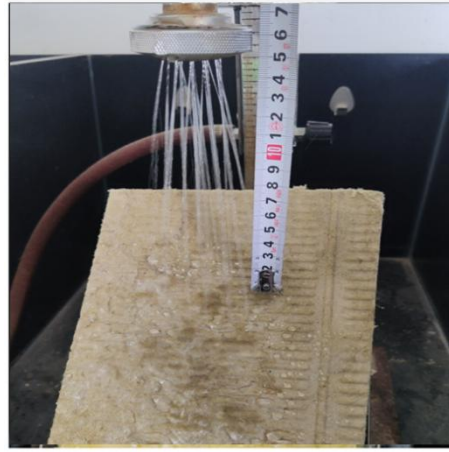
先进设备

我们采用欧洲先进的智能自动化设备，降低人为因素对产品的影响，减少对人员经验的依赖，保证产品品质的长效稳定。



严苛检测

我们拥有和第三方检验机构一样齐全的检验设备；拥有可靠完善的检验方法；拥有明确依据的检验标准；以及科学严格的检验管理制度来对产品进行各项性能检测，确保品质。



6S 管理

工厂坚持遵循“6S”现场管理理念和方法，以提高效率、减少浪费、降低成本、保证品质、提高责任、规范行为、保障安全为生产准则。

制度化管理

通过制度化管理，形成依据制度办事的工作准则，减少管理失控，使企业运行更标准化、规范化。

透明化管理

公司全面执行信息和管理公开化、透明化，为员工创造公平环境，实现内部相互监督，推动管理流程优化，增强企业凝聚力和核心竞争力。

公司先后制定了产品质量、生产环境管理、员工职业健康安全管理以及能源管理等相应的程序文件，编制了管理手册，并通过了质量、环境、职业健康安全、能源管理体系认证。每年进行内审与管理评审，不断控制、优化实施过程。2025年公司顺利完成 ISO19001 质量管理体系、ISO24001 环境管理体系、ISO45001

职业健康安全管理体系、ISO50001 能源管理体系的监督审核工作。



原料管控。核心原料为玄武岩、白云石，进场必检多项成分指标；辅材选用知名品牌，经全项质检合格入库，从源头把控品质。2025 年原料进场检验合格率 92.76%。

生产管控。2025 年开展 10 场质量专项培训，全员覆盖；落实日产抽查、批次全检，全年整改 127 批次生产瑕疵，防范批量质量隐患。

成品出库。成品出库全项检测多项性能指标，2025 年完成成品检验 5098 批次，出库合格率 100%，无不合格产品流向市场。

质量追溯与售后。搭建一物一码二维码溯源系统，全流程可查可追溯；推行技术+销售一体化服务，2025 年售后响应时长≤24 小时，客户满意率 99.87%。

(3) 供应链管理

公司持续深化供应链管理，制定了《采购执行操作规程》《采购申请管理制度》《合同基本要素管理制度》《供应商、承包商开发管理程序》《供应商评估表》《绿色供应链管理方案》等采购制度、基准及考核表格。从产品、品控、服务、管理体系等多方面进行综合评估，遵循公平竞争的规则，优化备选供应商入库规则。



新供应商选择

采购部门通过网络、厂商介绍、采购指南等相关途径收集供应商资源。对收集到的厂商进行初步接触，并请其提供相关资质文件。审核各厂商相关资料、确定预选供应商。邀请预选供应商送样认证，确定其是否符合生产需求。试样合格后，从预选供应商中选出合格供应商，列入合格供应商名录。

对于有 HSF (Hazardous substances free, 无有害物质) 要求的物料，在样品认证阶段对供应商的 HSF 资料符合性进行确认，要求供应商提交相关调查表、检测报告、分析报告等，不满足要求的不予使用。

供应商定期考评

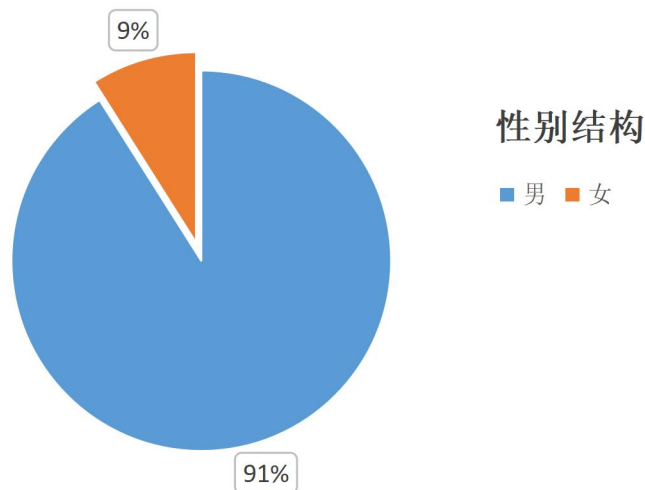
供应商依据《供应商评估表》进行评估，从管理及业绩、业务流程（配合度）、成本水平、交货能力、质量状况及技术能力进行综合评分，将供应商分为 A、B、C、D 四级，通过对供应商持续进行绩效评估，提高 A 级供应商比例。如果审核不合格，将优先从备选供应商中选择替代或重新开发新供应商。2025 年，公司对 31 家原料供应商（含 3 家盐城本地供应商）开展全覆盖年度信用评价，评级结果为 A 级 10 家、B 级 14 家、C 级 6 家、D 级 1 家，对不同等级供应商实施差异化合作与管控策略。

除此之外，公司树立绿色采购理念，在物料环保、污染预防、节能减排等方面对供应商进行绿色伙伴认证、选择和管理，推动绿色供应链管理持续发展。

02 员工权益保护

(1) 多元化用工

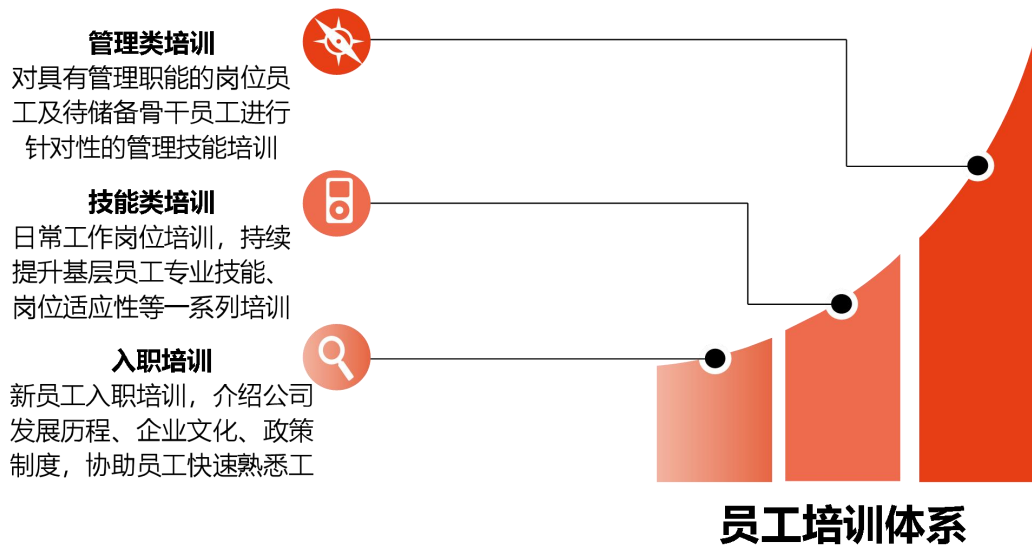
公司鼓励员工多元化，力求做到“事得其人，人尽其才”，打造更加优秀的团队。截至本报告期末，本公司共有 151 名员工，同比减少 3 人。其中女员工人数 14 人，占比 9%；男员工人数 137 人，占比 91%。公司致力于构建健康、和谐、平等的员工雇佣体系，坚决抵制性别、地域、宗教信仰等歧视现象，严禁雇佣童工及强制劳动，推行男女同工同酬及人性化用工政策，营造一个互相尊重、互相包容和紧密友爱的工作环境，不断提升员工的幸福感和满足感。



(2) 员工培训与发展

公司秉持人才是企业发展的核心根基的理念，搭建完善的人才培育与留存体系，着力锻造岗位专业骨干人才。同时深耕温情企业文化，增强团队向心力，稳固核心人才队伍，保障企业人才梯队长效稳定。

公司针对不同层级员工搭建差异化培训体系，涵盖入职启蒙、专业技术、管理能力及综合素养多类课程。面向新员工开展系统化入职培训，讲解企业规章制度与通用业务技能，帮助新人快速融入岗位环境。针对基层在岗员工常态化开展专业技术培训，持续精进实操本领，提升岗位履职能力。系统化的培训赋能，不断提升员工综合职业素养，实现员工个人成长与企业长远发展双向共赢。



公司严格落实岗位持证上岗管理制度，规范关键岗位人员资质管理，本年度财务人员、安全管理人员、特种作业及特种设备管理、作业人员持证上岗率及证书有效率均保持 100%。通过常态化、专业化的分层培训与资质管控，有效提升全体员工专业技能、职业素养和综合履职能力，持续优化岗位工作质效，助力员工个人成长与企业高质量发展双向赋能、协同共进。



(3) 员工权益与关怀

公司始终坚持依法用工、规范治企，严格遵守《中华人民共和国劳动法》《中华人民共和国民法典》《中华人民共和国劳动合同法实施条例》《中华人民共和国社会保险法》等法律法规，健全完善人力资源管理制度体系，全方位保障员工合法合规权益。公司规范劳动合同管理，全员依法签订劳动合同，劳动合同签订率达 100%。严格落实国家社会保障相关政策，按月足额为全体员工缴纳社会保险及住房公积金，切实保障员工依法享受各项社会保障待遇。

公司持续完善薪酬福利体系，为员工提供具备市场竞争力的薪酬待遇，充分肯定员工劳动价值。严格执行带薪休假等劳动保障制度，切实保障员工休息休假

权益，构建规范、公平、暖心的用工环境，持续增强员工归属感、幸福感与认同感，筑牢企业和谐稳定的劳资根基。



公司在全力应对经济效益下滑压力的同时，始终将稳定职工收入作为重要工作抓手，2025年累计发放工资总额1962万元，人均12.74万元，同比增长17.85%，充分彰显了公司“以人为本”的发展理念。定期组织职工健康体检，针对接触职业病风险的职工，实施专项健康检查，做到早预防、早发现、早治疗。在休假制度上，公司严格执行年度休假政策，同时提供丰富多样的其他合理假期福利，充分保障员工的休息权益，助力员工实现工作与生活的协调平衡。

人文关怀持续深化，增强职工归属感与幸福感。工会为员工生日送上福利卡，传递企业温暖；为在职职工子女考入大学发放专项教育补贴，助力职工家庭下一代成长；2025年度公司职工福利总支出达171.27万元，让员工切实共享企业发展成果。

工会慰问制度

- **职工嫁娶慰问：**慰问费人民币 500 元，鲜花一份。
- **职工生育慰问：**职工本人或配偶生育，慰问费人民币 500 元，水果礼盒（200 元）或等额慰问品一份。
- **职工大病或因公受伤住院：**慰问费人民币 500 元，水果礼盒（200 元）或等额慰问品；如病情严重，经工会委员会同意，可酌情提高慰问费用。
- **职工丧事慰问：**职工或职工本人的父母、配偶、子女去世，慰问费人民币 500 元整，并以公司工会名义赠送花圈一个。
- **遭受自然灾害：**根据受灾程度给予慰问。
- **职工生日慰问：**生日蛋糕卡 300 元，生日当月由工会发放，并以公司名义发短信祝贺。

(4) 坚持党建引领

公司持续强化党建引领核心作用，以规范化建设为抓手、以创新化举措为支撑，推动党支部党建工作走深走实。

▲年内发展预备党员 1 名、2 名预备党员按期转正，党员队伍结构进一步优化；截至目前，公司党支部共有正式党员 16 名、预备党员 1 名、入党积极分子 4 名。

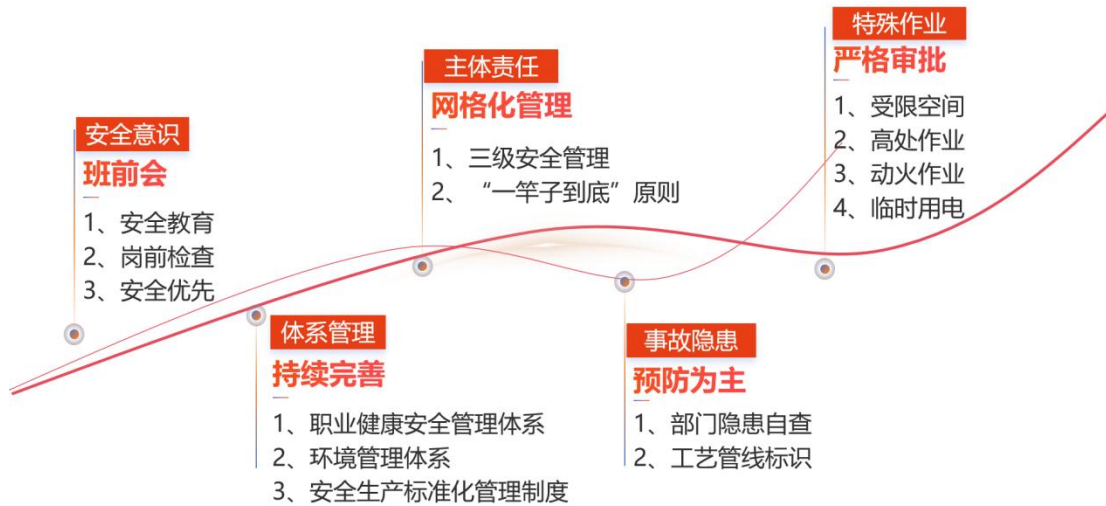
▲严格落实党内政治生活制度，确保严肃规范、务实高效。常态化执行“三会一课”制度，按照上级党组织部署，规范召开年度民主生活会、扎实开展民主评议党员工作；全年组织开展集中学习研讨 12 次、专题党课 4 次，党员参学率达 98%。

▲深化党建联建，与上海公司党支部联合开展“铭记历史 砥砺前行 汲取前进力量”爱国主义教育主题实践活动，实现资源共享、优势互补、交流互鉴，以党建促业务。



(5) 职业健康管理

公司贯彻执行国家安全生产方针、政策，按法规标准规定建立全员安全责任制，对安全生产管理工作有严格的管理要求和完善的统筹安排，设立专门管理机构，配备专职管理人员 3 名。



公司持续健全安全管理架构，统筹搭建职业健康、环境管理及安全生产标准化一体化管理体系，层层压实全员安全生产责任制，实现安全责任横向全覆盖、纵向无层级盲区，管控全域不留死角。

严格落地安全风险分级管控与隐患排查治理双重预防机制，常态化开展风险辨识与隐患整改，有效压降现场安全隐患，持续优化作业环境，全力防范各类安全事故。

管理层统筹谋划安全各项工作，各部门稳步落地执行，全体员工主动参与、严守规范，凝聚浓厚安全生产共识，切实守护员工作业安全与身心健康。

2025 年重点安全指标完成情况

目标指标	指标测量方法	完成情况
突发环境事故隐患排查整改率 100%	隐患整改数量/隐患检查数量*100%	100%
因工作原因导致的死亡事故、重伤事故、重大未遂事故为“0”	实际发生数	0

安全隐患排查整改率 100%	隐患整改数量/隐患检查数量*100%	发现安全隐患 555 项, 整改率 100%
厂内交通事故为“0”	实际发生数	0
重点站房火灾爆炸事故为“0”	实际发生数	0
食物中毒事件为“0”	实际发生数	0
外包施工单位事故为“0”	实际发生数	0

强化安全生产责任制落实

公司始终坚持“安全第一、预防为主”方针，将安全生产摆在首要位置，持续完善安全管理制度体系，严格落实“谁主管、谁负责”原则，全面压实各级安全生产责任制，安全责任书签订率 100%，实现安全责任全覆盖、无死角。公司常态化推进风险分级管控与隐患闭环整改，持续提升本质安全与精细化管理水平。

2025 年，公司累计召开安全例会及专题会议 14 次，常态化开展日常及专项安全隐患排查，全年共排查隐患 555 项，整改率 100%。严格落实年度安全培训计划，强化员工安全知识与岗位操作技能培训，抓实特种设备、电气设备安全管理，特种设备定期检验率保持 100%。

本年度公司安全生产专项投入 202.2 万元，全面夯实安全保障基础。全年未发生群伤、重伤及重特大安全生产事故，企业安全生产形势持续稳定向好，有效保障员工作业安全与生产有序开展。

积极开展安全文化建设

公司高度重视安全文化建设，构建多元化安全宣传教育体系，依托微信公众号、厂区宣传栏、常态化安全培训等多元载体，持续强化员工安全防范意识与安全法治理念，着力营造人人重安全、人人守安全的浓厚氛围，推动安全管理从被动约束式管理向员工主动自主式管理转变，筑牢全员安全思想防线。

全方位开展隐患排查及整改

公司持续深化隐患排查治理工作，推动安全检查工作向纵深化、专业化、全覆盖方向升级，优化检查标准、强化技术核查力度，拓宽安全检查覆盖面，积极推行全员参与、全员排查的安全管控模式。2025 年累计开展专项安全检查 9 次，并常态化落实日常安全巡查工作。公司管理层主动牵头、统筹推进各项安全检查工作，精准排查化解各类潜在安全风险，为企业安全生产平稳运行筑牢坚实屏障。

强化应急救援演练

为全面提升突发事件处置能力与应急保障水平,公司常态化开展各类应急实战演练。2025 年先后组织开展车辆伤害、触电事故、化学品防盗、技防故障、食物中毒、火灾疏散救援、有限空间作业及突发环境事件等多项专项应急演练,有效锤炼员工应急逃生、自救互救及协同处置能力,全方位提升企业各类突发安全、环境事件的快速响应与实战处置水平。

03

环境保护责任

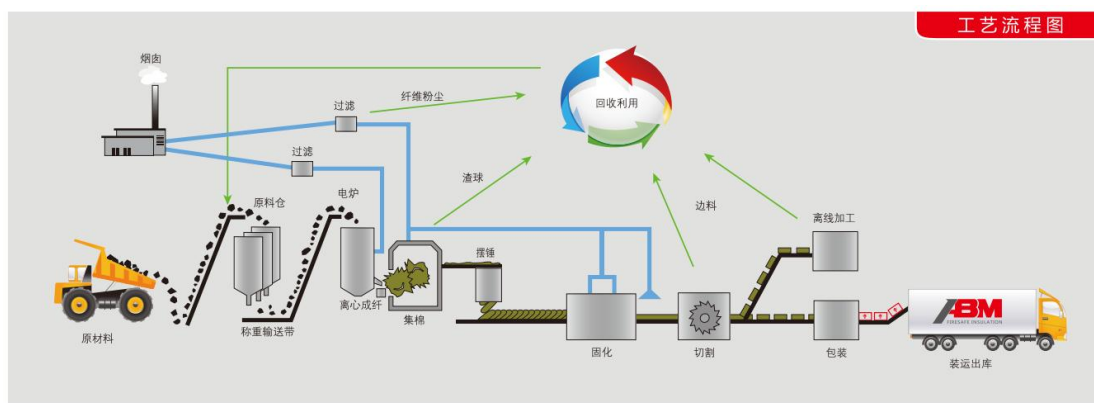
(1) 环境目标、指标与管理方案

因素	目标	完成情况	管理方案
废水排放	符合《污水综合排放标准》GB 8978-1996 限值要求	达标排放率 100%	采用废水净化工艺, 生产工艺水全部回用, 实现整个生产过程“零”废水排放。生活污水经沉淀处理后排入园区污水处理厂集中处理。
废气排放	符合《大气污染物综合排放标准》DB 32/4041-2021、《矿物棉工业大气污染物排放标准》GB41617—2022、《工业炉窑大气污染物排放标准》DB 32/3728-2020 限值要求	达标排放率 100%	采用“采用布袋除尘+湿法脱硫”的处理工艺和岩棉板干式过滤室+WEP 烟气异味治理系统等方式进行处理。
噪声排放	符合《工业企业厂界环境噪声排放标准》GB12348-2008 中 3 类声环境功能区要求	达标排放率 100%	空压机采用基础减震、加装消声器、墙壁使用吸声材料等方式; 风机选用低噪声设备, 并加装减震垫和进出风口软接头; 各类泵选用低噪设备, 并加装基础减震(减震垫等)装置。
固体废弃物	符合《一般工业固体废物贮存和填埋污染控制标准》GB 18599 及相关标准的要求	合规处置率 100%	危险废物和一般固废均设置有独立的场所暂存, 后转交给具备相应能力和资质的公司代为处置。

(2) 废弃物管理

在生产过程中，对废弃物进行全流程监管与控制，从源头管控减少固废的产生或排放，合规处置。建立规范化的废物标准管理制度，确保在生产、入库、转移、处置等流程合法合规，并规范各工序的源头管控分类，对有利用价值的废物进行综合利用，实现废物的循环利用和无害处置。2025 年公司一般工业固体废物贮存委外处置及台账记录完成率达 100%。

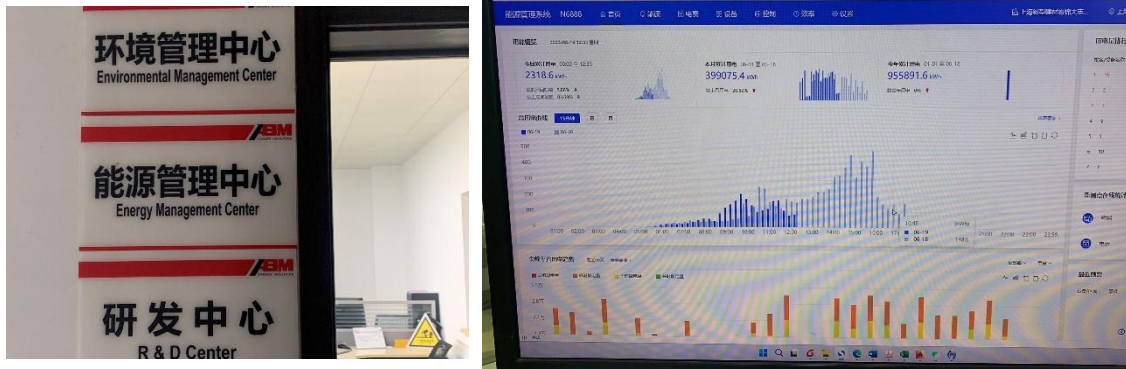
公司采用固废回收工艺，通过技术升级和设备改进，实现对生产过程中产生的所有渣球在线及时循环利用，所有生产过程中收集的废料通过电炉回收循环利用。生产故障期间、停炉形成的熔渣全部通过电炉回收循环利用。未来，公司将更着眼于固废的管理，从原材料到产品全生命周期的固废的减量减排与资源利用。



(3) 能源管理

在“双碳”背景下，企业未来的发展空间很大程度上取决于低碳发展能力。多年来，公司坚守“助力低碳社会、服务健康生活”发展使命，持续加大技改投入节能减排，推动绿色转型发展，在“低碳、绿色、环保”的发展之路上越走越坚实。

公司设有能源管理中心，并建有能碳管理数据平台，对厂区的生产用电和生活用电数据进行实时监控和统计分析。厂区内主要使用焦炭、天然气、电力等能源。在能源使用方面，公司通过采用电炉熔融工艺，利用电、天然气清洁能源，大大减少了传统工艺使用焦炭燃烧带来的大气污染及其他危害；对冲天炉焦炭燃烧的尾气余热进行回收利用，用于电炉生产线使用的原料和废料进行烘干。



厂区开展照明系统节能改造，1#厂房整个区域内采用分组自动定时控制与手动开启相结合的方式。料场户外区的照明采用光控，料场配料楼的照明采用光控与时控相结合的方式，从而不仅满足使用者的要求，同时还具有节能效果。厂区所有道路均使用太阳能路灯，有效利用光资源并实现对电力的完全替代。

公司利用厂房有效屋面面积 4 万余平方米，建设光伏发电项目。项目总装机容量 5.643 兆瓦，2025 年全年发电 586.8 万度，产生了明显的节能减排效益：合计节约标煤 1736.78 吨、减少二氧化硫排放 34.97 吨、减少碳排放 3443.6 吨、降低氮氧化物 4.37 吨。所有发电量均由公司消化使用，较大幅度降低公司的用电成本；同时在全球能源紧缺的宏观形势下，可有效应对政府对企业尤其是高耗能企业“错峰用电、有序用电”对生产组织带来的不稳定影响，为公司持续发展提供长期保障。



(4) 水资源管理

水资源管理也是公司践行社会责任的重要环节。工厂坚持从源头工艺管控与调整，采取一系列的节水措施，通过采用废水净化工艺，生产工艺水全部回用，实现整个生产过程“零”废水排放。2025 年取水量共计 85751m³，重复用水

量 184364m³。

(5) 绿色产品研发

公司重视产品环保品质，从原料供应、产品制造以及运输服务的全产业链流程实施管控，一直致力于通过提供极富竞争力的保温制品和服务，助力构造低碳社会、服务健康生活。近年来，岩棉产品陆续获得全球范围内多个权威认可。樱花®岩棉条、岩棉板等多项产品获得三星级“中国绿色建材产品认证证书”，该认证是中国绿色建材产品分级认证中的至高荣誉。



樱花®倍适舒®生态棉荣获 Clean Air 室内清洁空气质量金级认证，是目前保温行业首家认证获得者。Clean Air 认证是迄今国际认可的最严苛、全面的室内空气质量标准之一，它通过严格的检测证明了樱花®倍适舒®生态棉甲醛、35种单体挥发性有机化合物 VOC 指标均符合认证要求，并可在绿色建筑、LEED、WELL 健康建筑中获得加分。



爱圃®岩棉基质的研发旨在为种植者提供更加安全、绿色、精准和高效的种植基质，经过多年的研究探索，无数次规模性种植试验，爱圃®岩棉基质能有效节省水肥，降低灌溉成本，还避免了水肥乱排放造成的水资源、土壤环境及生态环境破坏，影响水资源的可持续利用及土壤生产能力和可持续利用能力，为农业的可持续发展注入新的动力。



公司一直秉持着“构建低碳社会、服务健康生活，推动行业绿色发展”的企业使命，把节能减排、绿色低碳的环保理念融入到生产经营活动的全流程，用实际行动引领企业绿色环保发展，为推动中国绿色建材产业发展打下坚实的基础。

可持续发展相关治理

上海新型建材岩棉大丰有限公司深度践行可持续发展理念，将 ESG 治理要求全面融入企业战略规划、决策机制与生产运营全流程，系统搭建规范化、常态化的可持续发展治理体系。公司结合内外部监管要求与自身经营发展需求，持续完善可持续发展管理制度，常态化开展利益相关方沟通互动，夯实企业可持续稳健发展的治理根基。

(1) 健全可持续发展工作机制

公司持续完善 ESG 治理架构，立足企业经营管理实际，建立健全适合企业发展的可持续发展管理体系，将可持续发展理念深度嵌入企业整体发展战略与生产经营全流程。在日常经营管理中，系统识别、评估、监控经营过程中的可持续发展风险与机遇，精准界定核心履责议题，统筹协调资源配置与跨部门协同工作。各职能部门、业务单元切实履行主体责任，落地实施各类可持续发展项目，持续提升企业 ESG 综合绩效。同时，公司将安全生产、合规风控、廉洁反腐等可持续发展相关指标纳入高管及管理人员年度考核与目标责任书，联动激励考核机制，压实各级管理履责责任，推动企业长期稳健发展与价值最大化。

(2) 完善可持续发展工作规划

公司锚定可持续发展长远目标，确立“通过提供极富竞争力的岩棉产品助力构建低碳社会，服务健康生活”的企业使命，构建以“品质经营、绿色创新、环境保护、员工发展、合作共赢”为核心的五大履责体系，明确重点可持续发展议题与专项工作方向。遵循“科学规划、融入业务、重点优先、沟通评估、持续改进”的闭环管理流程，逐年筛选、落地重点履责项目，广泛吸纳内外部利益相关方意见建议，动态优化管理举措，持续提升企业可持续发展治理水平与实践成效。

(3) 深化利益相关方沟通与参与

公司高度重视利益相关方诉求回应与双向沟通，建立常态化、多元化沟通机制。依托官方网站、微信公众号、年度社会责任报告、质量报告等公开载体，常态化披露企业经营成果、产品服务、绿色发展及对外合作等核心信息。针对客户、员工、合作方、监管部门等不同利益相关群体，通过实地走访、座谈交流、问卷调查、线上沟通、现场调研等差异化方式开展深度互动，精准倾听各方关切、掌握核心诉求，结合企业经营战略与发展规划积极回应各方期待、深化多方协同合

作，全力构建互利共生、共赢发展的良好格局。

总结与展望

展望未来，公司将始终坚守可持续发展理念，深耕客户价值提升与企业价值共生共赢，推动企业实现稳健、健康、高质量发展。公司将以技术创新、业务提质、管理升级为核心主线，坚持拓市场、抓现场、重科研、强内控的发展思路，持续夯实核心竞争力，致力打造技术领先、设备精良、管理科学、品牌卓越的优质企业，全力塑造高效务实、诚信负责、备受社会认可与尊重的企业形象。

创新与探索

公司将继续秉承品质创新的初心，为建筑保温、工业节能和“新基建”减排迭代提供更加环保低耗的保温材料。

可持续发展

公司将积极坚持“服务健康生活、构造低碳社会”的企业使命，为舒适空间、安全居住、节能减排做出积极贡献，引领行业绿色可持续发展。

人才培养

公司将继续大力建设人才队伍，改变人才结构，提升员工素质，加强企业民主管理，让企业文化建设更上一层楼。

社会责任

公司将继续认真履行企业公民的社会责任，回馈社会，回报员工，赢得市场肯定和客户信赖，促进企业与社会和谐、协调发展。